



PROGETTO DEFINITIVO

Appalto integrato sulla base del progetto di fattibilità tecnica ed economica "Smart City Napoli Nord - Piani Urbani Integrati – M5C2 – I.2.2"
CIG 972663946C CUP I45I22000020006 - CUP I45I22000030006

RTI



OPUS COSTRUZIONI S.P.A.
Capogruppo
P.IVA 07201350639
Via Campana 233, Pozzuoli



ARCHIVOLTO SRL
Mandante
P.IVA 07162480631
Via O. P. Cafaro n.4, Napoli

RTP

SAG ARCHITETTURA SRLS
P.IVA 09189081210
Sede legale: Via Posillipo 66, Napoli

MASCOLO INGEGNERIA SRL
P.IVA 08524811216

Sede legale: Via Gramsci 19, Cicciano

ELECTA SRL

P.IVA 04082971211

Sede legale: Via Principe di Piemonte 109, Roccarainola

RUP

Arch. Pasquale Imbema

GENERALE - (Melito Via Casa Martino) RELAZIONE IGIENICO SANITARIA

DATA EMISS.: Dicembre 2023
SCALA: - FORMATO: A4

CODIFICA: MLT.PD.GEN.R.010

REVISIONE	DESCRIZIONE	DATA	APPROVATO DA
03			
02			
01			
00	prima emissione	Dicembre 2023	



Italiadomani
PROGETTO NAZIONALE DI INFRASTRUTTURE E RESILIENZA



Finanziato
dall'Unione europea
NextGenerationEU

Sommario

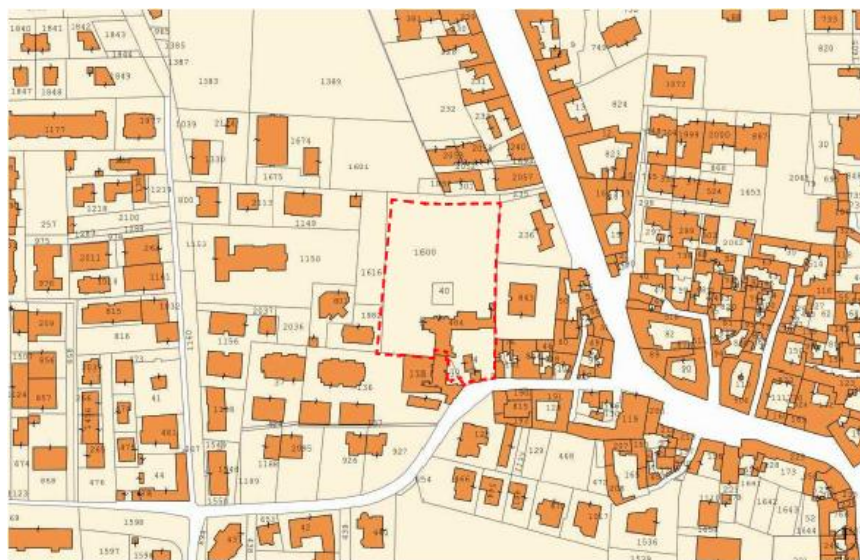
1. Premessa	2
2. Stato dei luoghi	2
3. Capacità ricettiva e rapporto aeroilluminante	4
4. Impianti	5
5. Accessi	5
6. Accessibilità	5
7. Caratteristiche locali	6

1. Premessa

Il lotto oggetto di intervento è inquadrato in corrispondenza del parcheggio attualmente esistente, dopo un'attenta verifica di conformità e corrispondenza alle normative vigenti sarà oggetto prevalentemente di interventi di adeguamento sismico e completamento. Mentre la parte della piazza superiore sarà completamente riattrezzata ad area verde e sportiva. Attrezzata con l'area di sosta per il bus e punti di ricarica elettrici a disposizione della cittadinanza.

2. Stato dei luoghi

Il progetto in oggetto riguarda il lotto di Melito con accesso sia da Via Casamartino che da via Lago di Garda, quest'ultima in stato di parziale abbandono. Catastralmente il lotto risulta identificato dai seguenti dati: foglio n. 5 particella 74 (cortile annesso al fabbricato, Foglio 5, p.lla 404 (rudere), foglio n.1, particella n.1600 e 40 (area libera retrostante); il lotto di forma pressochè rettangolare di lati 108,00x68,00m., presenta pertanto una estensione complessiva pari a circa mq 7.350.



la piazza mai completata presenta le tracce della sistemazione a verde prevista dal progetto originale, attualmente caratterizzata da verde incolto, delimitata ai quattro angoli dai vani scala di accesso al parcheggio interrato sottostante. Il perimetro del disegno della piazza tra l'altro è segnato anche dalla presenza delle glielie di areazione collegate direttamente al parcheggio interrato.



Foto 1



Foto 2



Foto 3



Foto 4



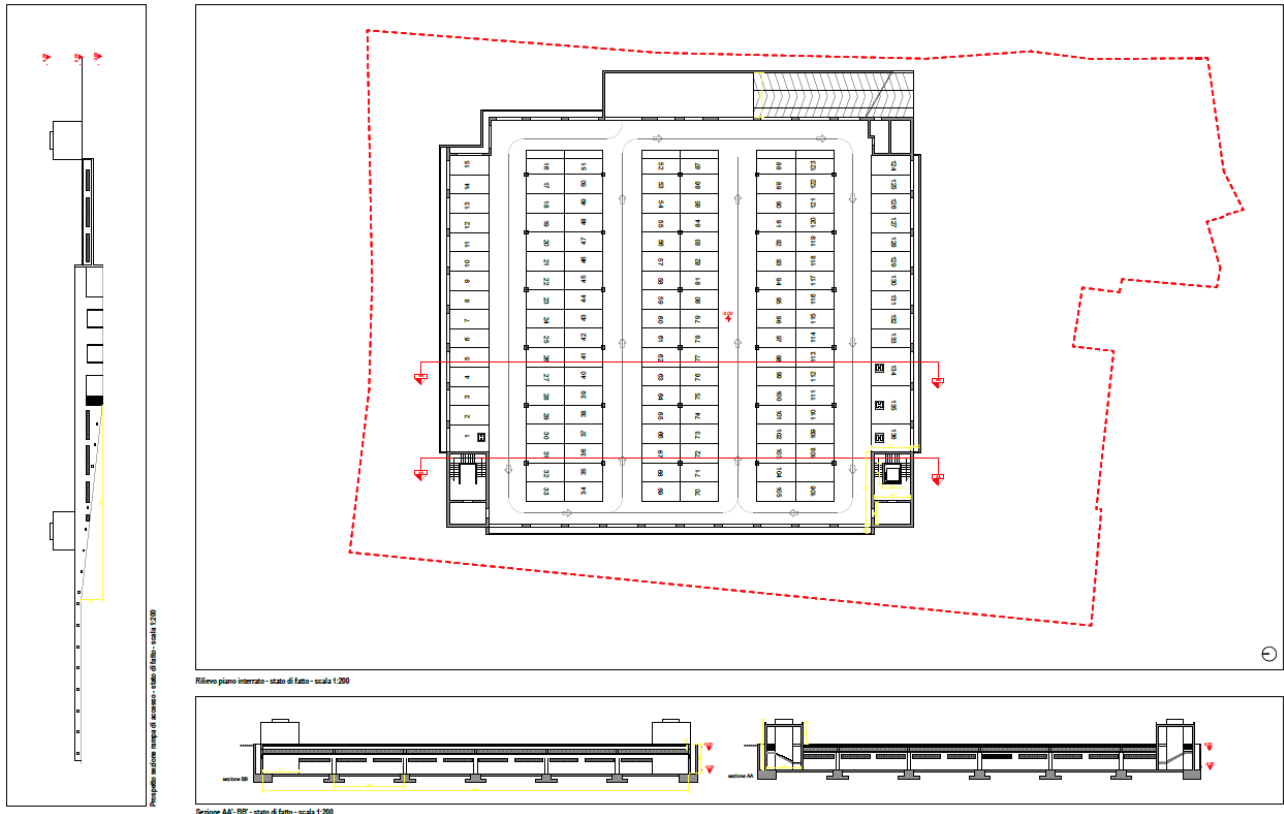
Ortofoto- stato di fatto - scala 1:200



Il fabbricato sottostante, costituito dal solo piano interrato, presenta una pianta pressochè rettangolare, di dimensioni massima in pianta di 60,60x53,15m. L'autorimessa si sviluppa su un unico livello; l'altezza lorda, complessiva dello spessore del solaio è pari a 3m a partire dalla quota di estradosso delle fondazioni. Il parcheggio dunque presenta le seguenti caratteristiche:

- Ingombro in pianta (area di sedime) pari a circa 3000mq
- Numero di posti auto: 136
- Altezza utile interna 2,70m
- Quota di calpestio rispetto al piano stradale esterno: -3,00m circa

L'accesso al parcheggio avviene attraverso rampa carrabile nonché attraverso due rampe pedonali, posizionate in prossimità di via Lago di Garda e Via Casamartino, ovvero ai due lati opposti del parcheggio.



3. Capacità ricettiva e rapporto aeroilluminante

Il parcheggio attualmente esistente, dopo un'attenta verifica di confotmità e corrispondenza alle normative vigenti sarà oggetto prevalentemente di interventi di adeguamento sismico e completamento.

Difatti secondo il DM 1 febbraio del 1986 il parcheggio esistente risulta corrispondente alla normativa vigente per tutti i punti di cui:

3.6. Sezionamenti.

3.6.1. Compartimentazione.^{41, 42}

Le autorimesse devono essere suddivise, di norma, per ogni piano, in compartimenti di superficie non eccedente quelle indicate nella seguente tabella:⁴³ (Come rettificato in Gazz. Uff., 15/03/86,n. 62. N.d.R.)

Piano	Fuori Terra				Sotterranee			
	Miste		Isolate		Miste		Isolate	
	aperte	chiuse	aperte	chiuse	aperte	chiuse	aperte	chiuse
terra	7500	5000	10000	7500				
primo	5500	3500	7500	5500	5000	2500	7000	3000
secondo	5500	3500	7500	5500	3500	2000	5500	2500
terzo	3500	2500	5500	3500	2000	1500	3500	2000
quarto	3500	2500	5500	3500	1500		2500	1500
quinto	2500		5000	2500	1500		2000	1500
sesto	2500		5000		1500		2000	1500
settimo	2500		4000					

La capacità ricettiva da progetto prevede:

- 138 posti auto di cui 7 riservati a persone con mobilità ridotta

La superficie di ariazione secondo normativa non deve essere inferiore ad 1/25 della superficie in pianta del compartimento. A 3000mq di superficie coperta corrispondono 122,70 mq di superficie di ventilazione naturale, pertanto il rapporto risulta soddisfatto.

4. Impianti

Per il parcheggio interrato è applicato un sistema di smaltimento delle acque meteoriche mediante la realizzazione di una rete idraulica di scarico de tipo "a depressione" tipo Geberit. Tale sistema si riempie rapidamente e scarica l'acqua piovana dal tetto a tubo pieno, sfruttando il principio della depressione che si genera. Il tipo di tecnologia scelto viste le importanti superfici considerate e le oramai intensità di caduta acqua meteoriche, garantirà la struttura di copertura da accumuli acque meteoriche e quindi importanti carichi non attesi per le strutture in caso di ostruzione dettati anche dalla mancata manutenzione dei punti di scarico. In termini di sostenibilità si integra il sistema di vasche di accumulo "a membrana".

Il sistema, in PVC, interrato garantisce una mitigazione dell'impatto diversamente ottenibile con sistemi di vasche in acciaio anziché in c.a. Inoltre, si integra il sistema con software dedicato collegato a n.5 siti dedicati alla previsione meteo, in modo da prevederne il rilascio in fogna anticipatamente alla previsione meteo. In questo modo sarà possibile garantire i siti per accumulo delle acque meteoriche fino a 10.000 m³ capaci cioè di recepire, per le superfici in esame fino a 20-30 mm/h di caduta pioggia (cadute eccezionali).

5. Accessi

L'accesso al parcheggio avviene attraverso una rampa carrabile a doppio senso di marcia di larghezza 4,65m e pendenza non superiore al 20%, che risulta a norma secondo il DM 1 febbraio del 1986, che riporta una dimensione minima di 4,50m. Lungo la rampa inoltre è previsto il percorso di via di esodo pedonali così come da normativa.

Allo stesso modo per le dimensioni del parcheggio sono previste due uscite tramite scale (di dimensione non inferiore a 1,20m, rampe rettilinee con non più di quindici gradini a pianta rettangolare con alzata e pedata costanti, rispettivamente non superiore a 17cm e non inferiore a 30cm) e ascensore regionevolmente contrapposte, con percorso per raggiungere le uscite inferiore a 50m, il progetto esistente risulta a norma, e pertanto si conferma la struttura esistente.

6. Accessibilità

Ai sensi del D.M. 236/89 il progetto assicura accessibilità a tutti gli edifici attraverso:

- rampe di accesso con pendenza inferiore al 5%;
- porte di ingresso maggiori di 80 cm e porte di ingresso maggiori di 75 cm;
- servizi igienici adattati con porta di ingresso apribile all'esterno di almeno 85 cm, wc e lavabo sospesi, spazio di rotazione di almeno 150 cm.
- Ascensore con dimensioni 110cmx140cm e capienza di almeno 8 persone.



Italiadomani
PRIMO NAZIONALE DI INFRASTRUTTURE E RESILIENZA



Finanziato
dall'Unione europea
NextGenerationEU

Appalto integrato sulla base del progetto di fattibilità tecnica ed economica "Smart City
Napoli Nord - Piani Urbani Integrati - M5C2 - I.2.2"
CIG 972663946C CUP I45I22000020006 - CUP I45I22000030006

7. Caratteristiche locali

Il parcheggio interrato è oggetto di interventi prevalentemente di adeguamento sismico mantenendo la struttura in cls con completamento delle finiture con intonaci e pitture. Si adegua il sistema di impermeabilizzazione. Le pareti di suddivisione dei componenti sono realizzate con strutture di tipo REI 90.